

NIEUWSBRIEF

INTERVIEWS & ACHTERGRONDEN
OVER HET MIT

MAART '21

- 1 [KRACHTENBUNDELING MOET PATRONEN ZICHTBAAR MAKEN >>](#)
- 3 [EIGENTIJD EN VERNIEUWEND LOGO >>](#)
- 4 [DUBBELINTERVIEW ONTWERPGROEP >>](#)
- 5 [ONTMOET: DE ONTWERPGROEP >>](#)
- 5 [DATASCIENCE ALS WAPEN TEGEN CRIMINALITEIT >>](#)
- 6 [BEMENSEN MIT: KLUS VAN ONGEKENDE OMVANG >>](#)

KRACHTENBUNDELING MOET PATRONEN ZICHTBAAR MAKEN

Vier leden bemensen het programmateam van het Multidisciplinair Interventie Team (MIT). Zij gaan de nieuwe anti-ondermijningsorganisatie de komende twee jaar verder uitbouwen. Wie zijn ze en wat zijn hun doelen voor komend jaar?

In het MIT werken specialisten uit zes organisaties uit de veiligheidsketen samen: Openbaar Ministerie (OM), politie, Belastingdienst, Douane, Financiële Inlichtingen en Opsporingsdienst (FIOD) en Defensie/Koninklijke Marechaussee (KMar). De programmateamleden willen nog meer kijken, aanvullend op de moederorganisaties, vanuit fenomenen. Criminele netwerken zien als verdienmodel en het achterliggende bedrijfssysteem. Door deze krachtenbundeling en benadering hopen ze patronen en netwerken te zien die in individuele casussen niet worden waargenomen. Wat gaat het MIT toevoegen? Die vraag krijgt het programmateam regelmatig. Van de moederorganisaties, die willen weten of ze elkaar 'niet voor de voeten gaan lopen'. Maar ook van andere overheidsorganisaties, bedrijven en onderzoeksinstituten die zich bezighouden met ondermijning en zware criminaliteit. Ook zij kunnen straks te maken krijgen met het MIT, benadrukken de leden van het programmateam, die we hieronder voorstellen.

ONTMOET: HET PROGRAMMATEAM



Monique Mos



Chaira Ament



Bert Langerak



Jan Trompert

INTERVIEW MET BERT LANGERAK

Lopende operatie



Bij de FIOD kwam hij er regelmatig mee in aanraking: criminele netwerken die zich ontpopten als kleine multinationals. Honderden miljoenen gaan erin om, weet Bert Langerak, die jarenlang financiële opsporingsonderzoeken leidde naar criminele bedrijfsprocessen. Voor zijn positie in het programmateam van MIT was hij algemeen directeur van de FIOD. "Bij de aanpak van ondermijnende criminaliteit geloof ik heel erg in samen", licht hij zijn overstap toe. "Tot nu toe werkten we soms al dual of met drie partijen, maar voor een kansrijke aanpak zijn nog méér partijen nodig. Niet enkel met de zes moederorganisaties, maar waar het kan met andere partners, private partijen, wetenschap en internationaal."

Bert zag onder zijn ogen gebeuren hoe criminele organisaties veranderden en zich met honderden miljoenen euro's inkochten in onze legale economie. Waar de onderwereld eerst vooral geld uitgaf aan dure spullen en feesten, kopen ze nu alles op: kennis, geld, macht, een positie in de samenleving. Honderden miljoenen gaan er in deze multinationals om, schat hij. "Wat zou het mooi zijn als wij samen het eerste miljard vinden en afpakken. De voedingsbodem onder de ondermijning weghalen, verstoren en barrières opwerpen."

'Geloof in samen'

Het komende jaar wil hij enerzijds een duurzame, stevige organisatie neerzetten. Dat is de 'conceptuele kant' van het MIT. Maar tegelijkertijd gaat de organisatie aan de slag met onderzoek naar fenomenen, zoals geldstromen en logistieke knooppunten. "Kort-cyclisch leren door te doen en zo nieuwe patronen blootleggen." Uiteindelijk moeten dan de twee lijnen, van concept en uitwerking, bij elkaar komen. Wat hij daarvoor nodig heeft? "Vooral het vertrouwen en het gunnen van de partners. Zij moeten gaan zien wat het MIT kan toevoegen, alleen samen is deze aanpak kansrijk."

INTERVIEW MET CHAIRA AMENT Operatie



De opdracht van het MIT-team operationeel kwam voor Chaira Ament precies op het juiste moment. Na 25 jaar in de strafrechtketen, waarvan ruim twintig jaar bij het OM, was ze klaar voor een nieuwe opdracht. Bij het OM was deze laatste jaren leidinggevende op verschillende parketten en betrokken bij verschillende reorganisaties en fusies. Ook kent ze de meerwaarde van de inbreng van ketenpartners door haar ervaring bij de aanpak van ondermijning, haar rol in het landelijk programma Afpakken en de inrichting van de ZSM-locatie in Zeeland-West-Brabant. "Samenwerken met andere partners is ingewikkeld, maar het levert ook altijd iets op. Door de verschillende invalshoeken kom je vaak tot een andere uitkomst."

'Blik op systeem'

Het probleem van ondermijning en de georganiseerde misdaad heeft ze scherp op het netvlies. Ruim vijf jaar leidde ze het ondermijningsteam in Midden-Nederland. Ook zat ze in de taskforce Bewaken en Beveiligen na de moord op de broer en de advocaat van de kroongetuige Nabil B. "Ik ken de excessen, we moeten de strijd aangaan en manieren vinden om deze criminele samenwerkingsverbanden duurzaam te ontwrichten."

Het MIT benadert criminele verbanden als systeem, "het liefst voordat ze zich zichtbaar hebben gemanifesteerd." Dat is volgens Chaira iets anders dan boeven vangen en gevangenzetten, de "opsporing vanuit een incident, symptoom of beeld van een dadergroep." Nu is ze nog bezig met een opbouw van het team, in de tweede helft van dit jaar moeten de eerste onderzoeken of operationele activiteiten zijn opgestart. "Dan kunnen we laten zien wat de meerwaarde is van het MIT en wordt de aanvankelijke argwaan bij onze moederorganisaties hopelijk weggenomen."

INTERVIEW MET JAN TROMPERT Organisatie



Jan Trompert draagt binnen het programmateam zorg voor de bedrijfsvoering en de organisatie.

Over het verzoek om mee te bouwen aan het MIT hoefde hij geen seconde na te denken. "Bedreigde burgemeesters, de moord op advocaat Derk Wiersum, corruptie bij overheidsdiensten – georganiseerde misdaad en ondermijning knagen aan de fundamenten van de samenleving. Mooi om een bijdrage te kunnen leveren aan de aanpak hiervan."

‘Bloedgroepen mixen’

Jan heeft een lange staat van dienst bij het ministerie van Defensie. Hij begon bij de marine, stapte toen over naar de KMar en zat de afgelopen twee jaar bij de Defensiestaf. Ook de politieorganisatie kent hij goed. Zo was hij anderhalf jaar gedetacheerd bij het Programma versterking opsporing, een grootscheepse kwaliteitsimpuls van de opsporing na de Schiedammer parkmoord waarbij verschillende organisaties betrokken waren. Ook bij de Marechaussee zag hij de meerwaarde van multidisciplinair samenwerken. “Soms vallen de verschillen volledig weg, zoals in het [Hit And Run Cargo \(HARC\) team](#) op Schiphol.’ Dat hoopt hij ook in het MIT te bereiken. “De bloedgroepen moeten mixen, dat zal niet eenvoudig zijn. In eerste instantie zijn we straks vooral MIT’ers.”

Op dit moment is hij druk bezig met het programmaplan van het MIT. “Er lopen al projecten voor bijvoorbeeld het Data Warehouse, intelligence en tactiek & specialisme, die brengen we nu in samenhang.” Ook is hij verantwoordelijk voor de nieuwe huisvesting en goede werkplekken. “Het tijdelijke onderkomen in Gorinchem is voor vierhonderd mensen te klein. In overleg met het Politiedienstencentrum zoeken we daarom naar een grotere locatie.”

**INTERVIEW MET
MONIQUE MOS**
Overkoepelend
verantwoordelijke



Monique Mos is sinds het allereerste begin in november 2019 als kwartiermaker bij het MIT betrokken. Het was daarom niet meer dan logisch dat zij na de ‘tekentafel’ ook zou helpen met het opbouwen van de organisatie. Mos heeft als lid van het programmteam de algemene verantwoordelijkheid over het MIT. Eerder was ze hoofd Operatiën bij de Eenheid Den Haag en medeverantwoordelijk voor de aanpak van georganiseerde criminaliteit. Ook daarvoor, als Officier van Justitie, leidde ze verschillende onderzoeken naar georganiseerde criminaliteit.

‘Synergie vinden’

Bij OM en politie werkte ze ook regelmatig samen met andere partners uit de veiligheidsketen, maar dat was anders dan de samenwerking binnen het nieuwe anti-ondermijningsteam. “Op één werkvloer met mensen uit zes verschillende werkorganisaties, zoals nu bij het MIT, dat is uniek.” Per project zal het team mensen kunnen binnenhalen, wat het veel flexibeler maakt om de juiste expertise in te zetten. Daarbij trekken intelligence en opsporing samen op.

Ook de netwerken van de zes organisaties kunnen elkaar aanvullen. “Interessant aan de Douane is bijvoorbeeld het grote internationale netwerk.” Vorig jaar stond in het teken van de bedrijfsvoering en het bouwen aan het fundament van het MIT. In 2021 hoopt Monique dat zo veel mogelijk operationele mensen aan de slag kunnen gaan. “Een balans en cadans vinden met de zes moederorganisaties, zodat we elkaar optimaal aanvullen.” Deze synergie moet in de loop van dit jaar, als de eerste fenomenen zullen worden aangepakt, verder vorm krijgen.

MIT

EIGENTIJD EN VERNIEUWEND LOGO

Monique Mos, programmteam MIT: “In deze eerste digitale nieuwsbrief introduceren we ons logo. Het geeft aan dat we een team zijn met een eigen identiteit dat tegelijkertijd in verbinding staat met de moederorganisaties. De kleur blauw is daarbij voor alle zes partners herkenbaar. De vierkante haken benadrukken de samenwerking, terwijl we ook de blik naar buiten houden. Ze maken het logo eigentijds en vernieuwend, precies wat wij als MIT willen uitstralen en zijn.”

DUBBELINTERVIEW ONTWERPGROEP

‘ALS DIT GEMAKKELIJK WAS, HADDEN WE HET VEEL EERDER GEDAAN’

De ontwerpgroep helpt bij de inrichting van het Multidisciplinair Interventie Team (MIT). Ze zorgen dat de juiste mensen klaarstaan, de informatiesystemen zijn aangesloten en de moederorganisaties zijn bijgepraat. Zodat eind dit jaar alle processen staan als een huis. Paul Vos (Defensie) en Jochem Koster (Douane) vertellen wat daarbij komt kijken.

WAT DOET DE ONTWERPGROEP?

Jochem: “We stemmen af tussen het MIT en de moederorganisaties. We doen dit voor het programmteam, die in deze bouwfase verantwoordelijk is voor de inhoudelijke strategie. Dan is er nog de stuurgroep, waarin de ambtelijke leiding zit van de deelnemende organisaties. Zij beslissen over mandaten, protocollen, hoe geld wordt besteed. De programmagroep geeft aan het programmteam mee wat er leeft in de organisaties. En koppelt weer terug wat het programmteam en de stuurgroep doen.”

Paul: “Wij zijn oliemannetjes, de zes schakels tussen het MIT en de organisaties. Het MIT zal in de toekomst nooit iets in splendid isolation doen, we zoeken daarom nu al naar de aansluiting met de operatie van de organisaties. Als het gaat om Defensie moet je niet alleen denken aan de KMar maar ook aan ondersteuning die bijvoorbeeld het Defensie Cyber Commando of specifieke capaciteiten van de Landmacht kan leveren. Dit naast de Explosieven Opsporingsdienst Defensie (EODD) en onze searchteams voor civiele operaties die al met de politie samenwerken.”

WAT IS JOUW SPECIFIEKE ROL DAARBINNEN?

Paul: “Het MIT bestaat slechts uit een paar honderd man. Voor een effectieve, duurzame bestrijding van complexe ondermijnende fenomenen is een netcentrische aanpak cruciaal. Daarbij trekken de MIT-operatie en de operatie van de deelnemende organisaties nauw samen op. Ik ben de schakel naar Defensie, zorg dat de juiste mensen op tijd klaarstaan en regel de middelen die we daarbij nodig hebben. Denk aan een goede aansluiting van de informatiesystemen van Defensie op het Data Warehouse van het MIT. In het afstemmen van al deze processen heb ik als lid van de ontwerpgroep een rol.”

Jochem: “Ik doe hetzelfde voor de Douane, samen met Aad Zonneveld. Daarnaast ben ik voorzitter van de ontwerpgroep. Ik neem de hobbels weg voordat beleidsstukken in de stuurgroep worden besproken. Het is dan aan de ontwerpgroep om een eenduidig advies te geven, zodat de stuurgroep verder kan.”

WAT LEEFT ER IN JULLIE ORGANISATIES ALS HET GAAT OM HET MIT?

Paul: “Ook de Marechaussee heeft te maken met een fors ondermijningsprobleem, met name bij het uitvoeren van de politietaken op Schiphol. We zijn ervan doordrongen dat we dit niet alleen kunnen oplossen, Schiphol is slechts één knooppunt in een crimineel systeem. We moeten het netwerk samen met andere partijen aanpakken. Uit intelligence gegevens weten we dat de criminele organisatie niet vanuit Schiphol wordt aangestuurd. Het MIT kijkt naar dit grote verband en die meerwaarde wordt gezien.”

Jochem: “Voor de Douane geldt eigenlijk hetzelfde. Het beeld is positief, de animo om mee te doen is groot. Inmiddels is de eerste werving geweest. De Douane werkt niet in het opsporingsdomein, daarom wordt er minder concurrentie ervaren. Het gevoel is dat wij iets wezenlijks kunnen bijdragen aan deze ambitieuze projecten. Ik krijg dus vooral vragen over wat het MIT nu precies gaat doen. En mensen brengen onderwerpen in.”

IS VOLDOENDE DUIDELIJK WIE WAT DOET?

Paul: “Dat afbakenen is lastig, alles kan ook door het MIT worden onderzocht. Er is altijd overlap, het MIT wil juist complementair zijn. Dus: altijd een multidisciplinaire aanpak, werken op nationaal of internationaal niveau, datagedreven én in een combinatie van handhaving en toezicht.”

Jochem: “De verantwoordelijkheden zijn grotendeels duidelijk, we ondersteunen de multidisciplinaire, systemische aanpak van ondermijnende criminaliteit door het MIT.”

DOEL VAN DE ONTWERPGROEP:

- Constructief meewerken aan opstellen documenten door inhoudelijke bijdrage
- Spin in het web
- Communicatie richting moederorganisaties
- Verbinden van experts uit moederorganisaties aan programmteam
- Rechterhand van ambtelijke stuurgroep leden om besluitvormingsstukken voor te bespreken

ONTMOET: DE ONTWERPGROEP



Gert Veurink
Politie



Paul Vos
KMar/Defensie



Jochem Koster
Douane



Henri de Kort
OM



Harry Kruter
FIOD



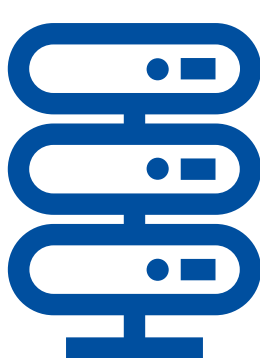
Tom Zuidam
Belastingdienst MKB



Aad Zonneveld
Douane

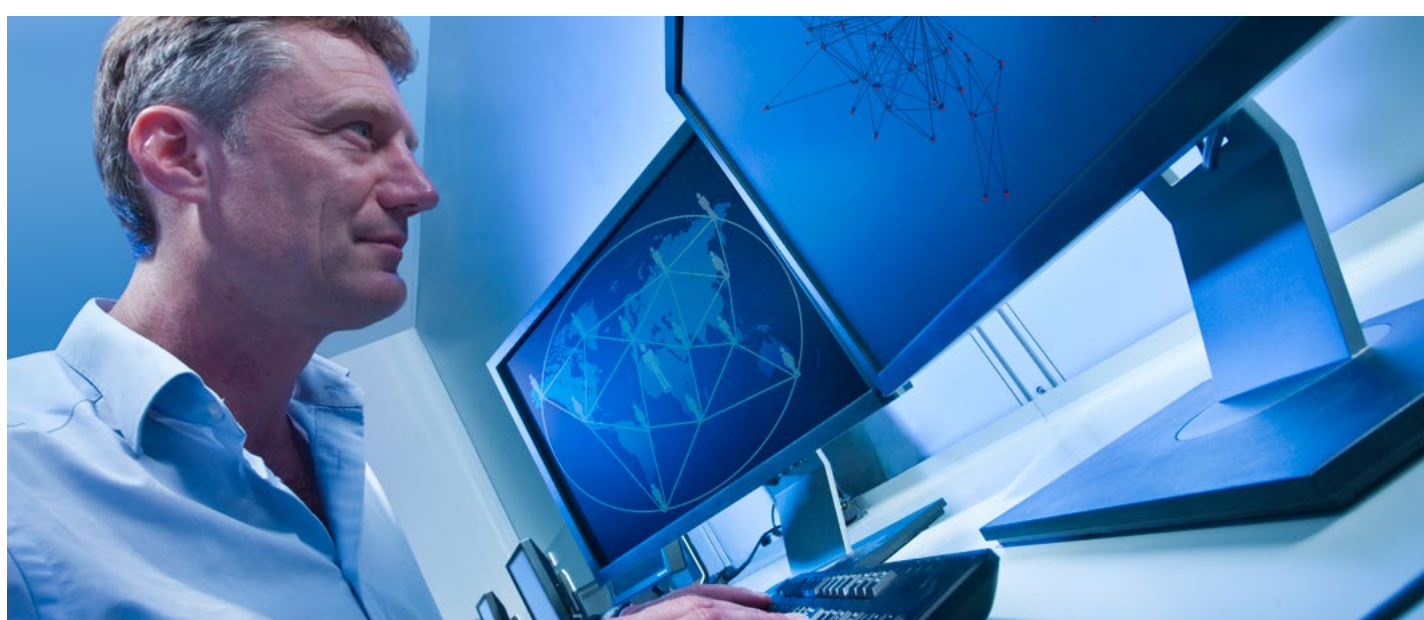


Harold Boersen
JenV



DATASCIENCE ALS WAPEN TEGEN CRIMINALITEIT

Momenteel richt het MIT het Data Warehouse in, om op termijn de benodigde gegevens over criminele netwerken en ondermijning samen te brengen en te analyseren. De opbouw is volop in gang, zowel organisatorisch, technisch, juridisch als operationeel.



Digitale opsporing is van steeds groter belang. Waar vijftien jaar geleden de opsporing mensenwerk was met het verhoren van getuigen en aftappen van telefoons, heeft digitale opsporing een vogelvlucht genomen. Daar is vijf jaar geleden ook de datascience manier van werken bij gekomen, waarbij datascientists data gebruiken om verbanden te leggen en waardevolle inzichten te verkrijgen. “We krijgen steeds meer digitale informatie tot ons en dat is leidend om concrete acties en doelen te bedenken om criminelen aan te pakken”, zegt Frido Koolstra, afkomstig van de politie en nu werkzaam bij het MIT.



Frido Koolstra

DATA VERZAMELEN

Voor het MIT wordt het belangrijk om vanuit juiste domeinkennis data gestructureerd binnen te halen. Dit moet gebeuren onder de juiste juridische voorwaarden waar nu hard aan wordt gewerkt. Hierin is de ambitie van het MIT om het proces van dataverzameling transparant in te richten en continue te toetsen qua ethiek. Hierdoor ontstaat een goede basis om datascience toe te kunnen passen en te toetsen.

Data kent vele vormen. “De toekomstige uitdaging is om alle verzamelde data onder het juiste juridische regime op een nette, effectieve en overzichtelijke manier op te slaan.” Naast de ketenpartners en overheden gaat het MIT samenwerken met private partijen om daar waar het kan gebruik te maken van elkaars kennis, expertise en informatie. Denk aan banken, telecom- en logistieke bedrijven, zowel in binnen- als buitenland.

Om de data te analyseren, wil het MIT zelf instaat zijn om software en tooling te ontwikkelen. “We kunnen applicaties kopen van externe partijen, maar ook zelf ontwikkelen. We werken met digitale onderzoekers van alle partnerorganisaties samen die veel kennis en expertise hebben over de operatie. Die kennis willen we samenbrengen met data analisten en softwareontwikkelaars om de juiste data stromen van criminelen te analyseren.”

VOORWAARDEN

Maar zover is het nog niet, zegt Martijn Bannink van het MIT, die zich richt op het scheidingsvlak tussen de inrichting van het Data Warehouse en



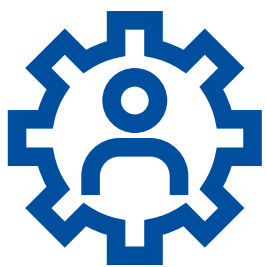
de samenwerking met en de afstemming tussen de ketenpartners. Er zijn verschillende ministeries bij betrokken met ieder z'n eigen bevoegdheden en juridische regelgeving. "Ik kom zelf van de Marechaussee.

We zijn actief op lucht- en zeehavens en hebben veel zicht op de bewegingen van passagiers. Daar komt informatie uit die interessant kan zijn voor het MIT. Maar het verzamelen van data mag niet in alle gevallen. Informatie wordt met een bepaald doel door een moederorganisatie verzameld. Dat doel moet in de verdere verwerking wel stroken met de voorwaarden waarop die informatie in eerste instantie is verzameld en vastgelegd. Daarover moeten we goede afspraken met elkaar maken."

SECURITY EN PRIVACY

Ook de security en privacy van het verzamelen en gebruik van gegevens is een speerpunt. Frido: "We willen op het gebied van security voldoen aan de strengste voorwaarden die de andere organisaties stellen aan het verzamelen en verwerken van data. Ook de privacy moet gewaarborgd zijn, want we werken met gevoelige informatie." Maar je moet het ook niet helemaal dichttimmeren, zodat niemand meer bij de data kan. "Het is de uitdaging om de juiste balans te vinden om veilig en verantwoord met de gegevens te werken", vult Martijn aan.

De komende periode gaat het MIT het Data Warehouse verder uitbouwen op organisatorisch, technisch, juridisch en operationeel gebied. Frido: "Bij alles wat we doen, kijken we hoe het toegevoegde waarde kan leveren aan de andere moederorganisaties. Daar waar het kan, zetten we onze systemen in voor de hele organisatie: warehouse as a service. Bij een aantal acties over ondermijning willen we ondersteuning bieden. We helpen de collega's in hun proces, ondersteunen ze technisch met onze tools en bieden coaching aan. Er is veel behoefte in het land om met datascience te werken. Het Data Warehouse zorgt ervoor dat we in verbinding met elkaar blijven en kennis kunnen uitwisselen. Want ondermijning pak je samen aan."



BEMENSEN MIT: KLUS VAN ONGEKENDE OMVANG

Samira Ezzaki en Natasja Lubbelinkhof maken deel uit van de HR-werkgroep van het MIT, die het personeelsbeleid gaat aansturen en begeleiden. Wat gaat deze werkgroep doen en hoe verloopt de samenwerking? "Wij brengen het beste bij elkaar uit zes werelden", zegt Samira.



Samira Ezzaki
HR-werkgroep
van het MIT



Natasja Lubbelinkhof
HR-werkgroep
van het MIT

Het MIT zal op termijn bestaan uit zo'n vierhonderd professionals. Het werven en selecteren van de beoogde specialisten voor dit team is een klus van ongekenne omvang. Om dat in goede banen te leiden, is een HR-werkgroep in het leven geroepen. Samira Ezzaki is in maart 2020 benoemd tot projectleider van de HR-werkgroep. Samira: "In het MIT brengen we alle disciplines samen en zorgen ervoor dat de beoogde vierhonderd mensen van MIT geworven worden."



EERSTE STAPPEN

Dat gebeurt in nauwe samenwerking met de zes HR-professionals van de andere partnerorganisaties. Samira: “Onze eerste stappen zijn: vaststellen wat we gaan doen, hoe we dat doen en wie we daarvoor nodig hebben. We gaan de benodigde HR-processen beschrijven voor het MIT die aansluiten op de HR-processen van de partnerorganisaties. Daarbij kijken we specifiek naar wat het MIT nodig heeft. Samen gaan we op zoek naar unieke en complementaire kennis en vaardigheden. Op deze manier willen we de operatie en HR met elkaar verweven. Vanuit de werkgroep waar iedere partner vertegenwoordigd is, voegen we die kennis en expertise toe. Zo proberen we het beste te creëren en bij elkaar te brengen uit zes werelden.”

TEKENTAFEL

De werkgroep loopt tegen uitdagingen aan, want het MIT is nu eenmaal geen bestaande afdeling met bestaande functieomschrijvingen. Daarom dient de werkgroep te beginnen aan de tekentafel. In de basis werken de zes organisaties samen, met ieder hun eigen achtergrond en aandachtsgebied. De eerste uitdaging is een gemeenschappelijke taal vinden. Alle partners hebben hun eigen HR-beleid, met bijbehorend jargon. Samira: “Dat willen we eerst op één lijn krijgen. Dat betekent goed luisteren naar elkaar en begrip tonen voor elkaars standpunten. Het is met elkaar pionieren. Daar waar het kan, koppelen we bestaande HR-processen aan de behoeftes van het MIT en maken we vooral gebruik van wat er al is.”

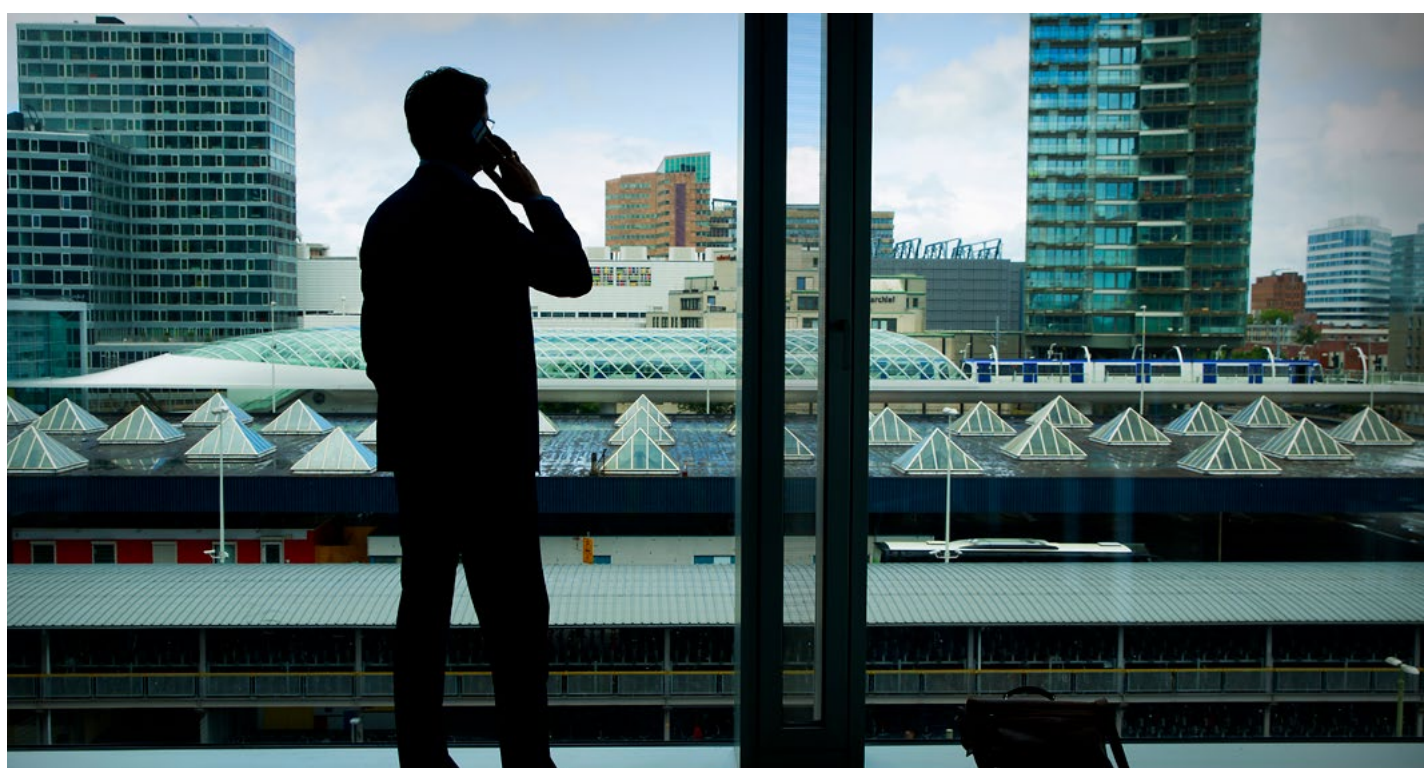


HOGERE BELANG

Senior HR-adviseur Natasja Lubbelinkhof maakt namens het OM deel uit van de HR-werkgroep waarin ook het werving- en selectieproces wordt uitgewerkt. “Ieder denkt mee vanuit zijn eigen organisatie en we werken toe naar een gemeenschappelijke bril, waarbij het hogere belang voorop staat. We willen onder meer gezamenlijk vaststellen welke competenties bij de verschillende MIT-functies horen. Er zijn geen bestaande functieomschrijvingen die je uit de kast kunt plukken. Goede functieomschrijvingen met helder omschreven competentie-eisen geven houvast en duidelijkheid in het wervings- en selectieproces. Dat is om praktische redenen belangrijk, maar het helpt om bij kandidaten precies duidelijk te maken wat er van hen verwacht wordt.”

GEZONDE BALANS

Alle partnerorganisaties schrijven mee aan de competenties, vervolgens kijkt de HR-werkgroep welke instrumenten ingezet worden. Natasja: “We streven naar een gezonde balans tussen interne en externe kandidaten. Dat zal ook zeker samenhangen met de aard van de betreffende functie.”



Je ontvangt deze nieuwsbrief van het Multidisciplinair Interventie Team (MIT) met interviews en achtergronden over het MIT. De nieuwsbrief verschijnt vier tot zes keer per jaar.

Voor vragen of verdere informatie over deze nieuwsbrief: Frank van der Voort, Projectleider Communicatie MIT; frank.van.der.voort@politie.nl